

Valbek s.r.o.
Děčínská 717/21
40003 Ústí nad Labem

naše značka
5000932385

vyřizuje
Ing. Dana Mušková

datum
23.04.2014

Věc:

ÚP ČR - Děčín - rekonstrukce objektu U Plovárny 1190, Děčín (neplynárenská stavba)

K.ú. - p.č.: Děčín-2391,2393/1,2394,2392,2393/2

Stavebník: Česká republika - Úřad práce ČR, Karlovo náměstí 1359/1, 12800 Praha

Účel stanoviska: Povolení stavby - stavební režim

RWE GasNet, s.r.o., jako provozovatel distribuční soustavy (PDS) a technické infrastruktury, zastoupený RWE Distribuční služby, s.r.o., vydává toto stanovisko:

K PŘEDLOŽENÉ PD SDĚLUJEME TOTO NAŠE STANOVISKO Z POHLEDU DOTYKU NA PLYNÁRENSKÁ ZARÍZENÍ:

V zájmovém prostoru stavby dojde k dotyku s těmito plynárenskými zařízeními: NTL přípojka.

- při souběhu a křížení IS požadujeme dodržení odstupových vzdáleností dle ČSN 73 6005
- před zahájením stavby bude provedeno vytyčení PZ viz.odst.3 - poskytnutý zakres je pouze ORIENTAČNÍ
- v ochranném pásmu STL, NTL plynovodu a přípojek (1 m na každou stranu) nebudou umístovány žádné nadzemní stavby, prováděna skládka materiálu a výšková úprava terénu

Toto stanovisko se nevztahuje k plynárenské části stavby.

V rozsahu této stavby souhlasíme s povolením stavby dle zákona 183/2006 Sb. ve znění pozdějších předpisů. Tento souhlas platí pro územní řízení, řízení o územním souhlasu, veřejnoprávní smlouvy pro umístění stavby, zjednodušené územní řízení, ohlášení, stavební řízení, společné územní a stavební řízení, veřejnoprávní smlouvu o provedení stavby nebo oznámení stavebního záměru s certifikátem autorizovaného inspektora.

V zájmovém území se mohou nacházet plynárenská zařízení jiných vlastníků či správců, případně i dlouhodobě nefunkční/neprovozovaná plynárenská zařízení bez dostupných informací o jejich poloze.

Plynárenské zařízení je chráněno ochranným pásmem dle zákona č.458/2000 Sb. ve znění pozdějších předpisů.

Ochranným pásmem se rozumí souvislý prostor v bezprostřední blízkosti plynárenského zařízení, který činí:
a) u nízkotlakých a středotlakých plynovodů a plynovodních přípojek, jimiž se rozvádí plyn v zastavěném území obce 1 m na obě strany od půdorysu,

b) u ostatních plynovodů a plynovodních přípojek 4 m na obě strany od půdorysu,

c) u technologických objektů 4 m od půdorysu

Při realizaci uvedené stavby budou dodrženy podmínky pro provádění stavební činnosti v ochranném pásmu plynárenského zařízení:

- 1) za stavební činnosti se pro účely tohoto stanoviska považují všechny činnosti prováděné v ochranném pásmu plynárenského zařízení (tzn. i bezvýkopové technologie),
- 2) stavební činnosti v ochranném pásmu plynárenského zařízení je možné realizovat pouze při dodržení podmínek stanovených v tomto stanovisku. Nebudou-li tyto podmínky dodrženy, budou stavební činnosti, popř. úpravy

RWE Distribuční služby, s.r.o.

Plynárenská 499/1
657 02 Brno
T +420532221111
F +420545578571
E info_ds@rwe.cz
I www.rwe.cz
IČ: 27935311
DIČ: CZ27935311

Zapsán do obchodního rejstříku:
Krajský soud v Brně
oddíl C, vložka 57165
26.07.2007

Bankovní spojení:
ČSOB a.s.
Číslo účtu: 17837923
Kód banky: 0300

terénu prováděné v ochranném pásmu plynárenského zařízení považovány dle § 68 zákona č.458/2000 Sb. ve znění pozdějších předpisů za činnost bez našeho předchozího souhlasu. Při každé změně projektu nebo stavby (zejména trasy navrhovaných inženýrských sítí) je nutné požádat o nové stanovisko k této změně,

3) před zahájením stavební činnosti v ochranném pásmu plynárenských zařízení bude provedeno vytyčení plynárenského zařízení. Vytyčení provede příslušná provozní oblast (formulář a kontakt naleznete na www.rwe-ds.cz nebo Zákaznická linka 840 11 33 55). Při žádosti uvede žadatel naši značku (číslo jednací) uvedenou v úvodu tohoto stanoviska. Bez vytyčení a přesného určení uložení plynárenského zařízení nesmí být stavební činnosti zahájeny. Vytyčení plynárenského zařízení považujeme za zahájení stavební činnosti v ochranném pásmu plynárenského zařízení. O provedeném vytyčení bude sepsán protokol,

4) bude dodržena mj. ČSN 73 6005, TPG 702 04 - tab.8, zákon č.458/2000 Sb. ve znění pozdějších předpisů, případně další předpisy související s uvedenou stavbou,

5) pracovníci provádějící stavební činnosti budou prokazatelně seznámeni s polohou plynárenského zařízení, rozsahem ochranného pásma a těmito podmínkami,

6) při provádění stavební činnosti v ochranném pásmu plynárenského zařízení je investor povinen učinit taková opatření, aby nedošlo k poškození plynárenského zařízení nebo ovlivnění jeho bezpečnosti a spolehlivosti provozu. Nebude použito nevhodného nářadí, zemina bude těžena pouze ručně bez použití pneumatických, elektrických, bateriových a motorových nářadí,

7) odkryté plynárenské zařízení bude v průběhu nebo při přerušení stavební činnosti řádně zabezpečeno proti jeho poškození,

8) v případě použití bezvýkopových technologií (např. protlaku) bude před zahájením stavební činnosti provedeno obnažení plynárenského zařízení v místě křížení,

9) neprodleně oznámit každé i sebemenší poškození plynárenského zařízení (vč. izolace, signalizačního vodiče, výstražné fólie atd.) na telefon 1239,

10) před provedením zásypu výkopu v ochranném pásmu plynárenského zařízení bude provedena kontrola dodržení podmínek stanovených pro stavební činnosti v ochranném pásmu plynárenského zařízení a kontrola plynárenského zařízení. Kontrolu provede příslušná provozní oblast (formulář a kontakt naleznete na www.rwe-ds.cz nebo Zákaznická linka 840 11 33 55). Při žádosti uvede žadatel naši značku (číslo jednací) uvedenou v úvodu tohoto stanoviska. Povinnost kontroly se vztahuje i na plynárenské zařízení, které nebylo odhaleno. O provedené kontrole bude sepsán protokol. Bez provedené kontroly nesmí být plynovodní zařízení zasypáno. V případě, že nebudou dodrženy výše uvedené podmínky, je stavebník povinen na základě výzvy provozovatele PZ, nebo jeho zástupce doložit průkaznou dokumentaci o nepoškození PZ během výstavby-nebo provést na své náklady kontrolní sondy v místě styku stavby s PZ.

11) plynárenské zařízení bude před zásypem výkopu řádně podsypáno a obsypáno těženým pískem, zhutněno a bude osazena výstražná fólie žluté barvy, vše v souladu s ČSN EN 12007-1-4, TPG 702 01, TPG 702 04,

12) neprodleně po skončení stavební činnosti budou řádně osazeny všechny poklapy a nadzemní prvky plynárenského zařízení,

13) poklapy uzávěrů a ostatních armatur na plynárenském zařízení vč. hlavních uzávěrů plynu (HUP) na odběrném plynovém zařízení udržovat stále přístupné a funkční po celou dobu trvání stavební činnosti,

14) případné zřizování stavenišť, skladování materiálů, stavebních strojů apod. bude realizováno mimo ochranné pásmo plynárenského zařízení (není-li ve stanovisku uvedeno jinak),

15) bude zachována hloubka uložení plynárenského zařízení (není-li ve stanovisku uvedeno jinak),

16) při použití nákladních vozidel, stavebních strojů a mechanismů zabezpečit případný přejezd přes plynárenské zařízení uložení panelů v místě přejezdu plynárenského zařízení.

Platí pouze pro území vyznačené v příloze tohoto stanoviska a to 24 měsíců ode dne jeho vydání.



The energy to lead

Za správnost a úplnost dokumentace předložené s žádostí včetně jejího souladu s platnými předpisy plně zodpovídá její zpracovatel. Stanovisko nenahrazuje případná další stanoviska k jiným částem stavby.

V případě další korespondence nebo jednání (např. změna stavby) uvádějte naši značku - 5000932385 a datum tohoto stanoviska. Kontakty jsou k dispozici na www.rwe-ds.cz nebo Zákaznická linka 840 11 33 55.

A handwritten signature in blue ink, appearing to read 'Dana'.

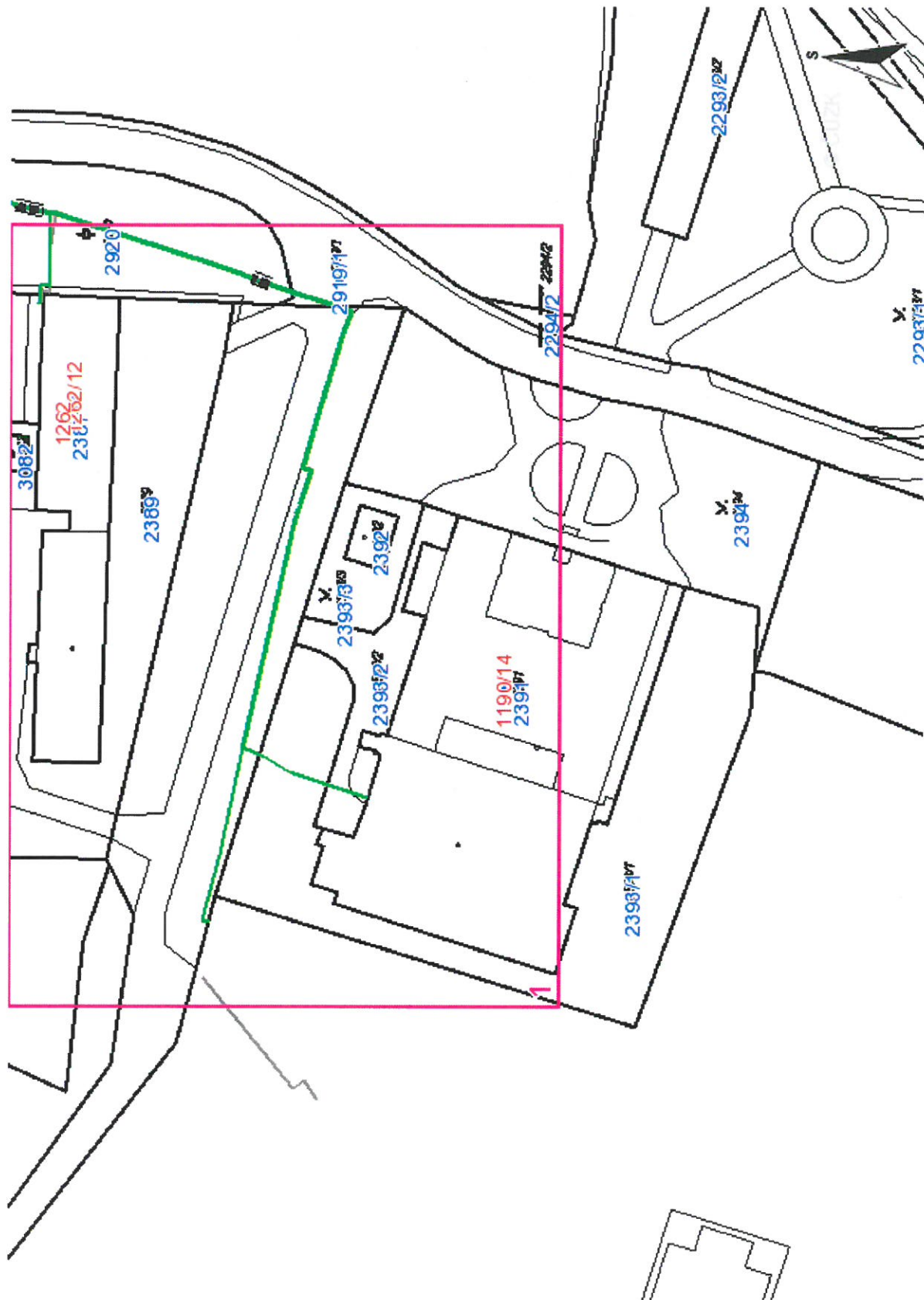
Ing. Dana Mušková
technik PZ MS-Chomutov 2
odděl. reg. oper. správy sítí Chomutov
RWE Distribuční služby, s.r.o.

Dana.Muskova@rwe.cz

Přílohy: Detailní zakres plynárenského zařízení, Ověřená příloha žadatele

Příloha: Detailní zákres plynárenského zařízení. Tato příloha je nedílnou součástí stanoviska č. 5000932385 ze dne 23.04.2014.

Provozovatel DS: RWE GasNet, s.r.o.; Stavebník: Česká republika - Úřad práce ČR, Karlovo náměstí 1359/1, 12800 Praha. K.ú.: Děčín-2391,2393/1,2394,2392,2393/2.






Legenda:

linie plynovodu	NTL	STL	VTL	VVTL	nefunkční	výstavba
regulační stanice						
ochranné zařízení						
kabel						
elektropřípojka						
kabel protikoroziční ochrany						
anodové uzemnění						
stanice katodové ochrany						



- | | |
|-------------------------------------|-------------------------------------|
| STANOVCI VEDENI PROBLÉMYMI INŽENÝRŮ | STANOVCI VEDENI PROBLÉMYMI INŽENÝRŮ |
| STANOVCI POZDÁNÍ VEDENI VN DO | STANOVCI POZDÁNÍ VEDENI VN DO |
| STANOVCI POZDÁNÍ VEDENI VN DO | STANOVCI POZDÁNÍ VEDENI VN DO |
| STANOVCI VEDENI OZ TELEFONACE | STANOVCI VEDENI OZ TELEFONACE |
| STANOVCI MEDIOVÉ ROVNOCY VĚŘÍ | STANOVCI MEDIOVÉ ROVNOCY VĚŘÍ |
| STANOVCI VEDENI TEPLÝMÍ, ŽOHN | STANOVCI VEDENI TEPLÝMÍ, ŽOHN |
| STANOVCI VEDENI VN PLYNOMOU | STANOVCI VEDENI VN PLYNOMOU |
| STANOVCI VEDENI VOZOBORU - VODA | STANOVCI VEDENI VOZOBORU - VODA |
| STANOVCI VEDENI KANALIZACE | STANOVCI VEDENI KANALIZACE |

- OBRS STAVAJÍCÍCH STAVENÍCH OBJEKTŮ
OBRS SOUVEDNĚJÍCÍCH OBJEKTŮ
STAVAJÍCÍ OPLOCE
ZÁŘEŽ DLE KATASTRU NEMOTIVOSTI
ZÁŘEŽ DLE KATASTRU NEMOTIVOSTI

- | | |
|---|---------------------------------|
|  | REKONSTRUOVANÁ BUDOVA DRÁŽDY PF |
|  | STÁVAJÚCI GARAŽ |
|  | ZPEVNENÉ PLOŠKY STÁVAJÚCI |

- ⊗ STÁVAJÍCÍ STROM
- STÁVAJÍCÍ ULIČNÍ VPUSŤ
- STÁVAJÍCÍ POKLOP POZDÉVNÉHO VEDE
- ⚡ SLOUP VĚŘEJNÉHO OSVĚTLENÍ

 $\pm 0,000 = 133,92 \text{ m.n.m. (vý:}$

Objednatel:



Úřad práce ČR

Zhotovitel DSP:

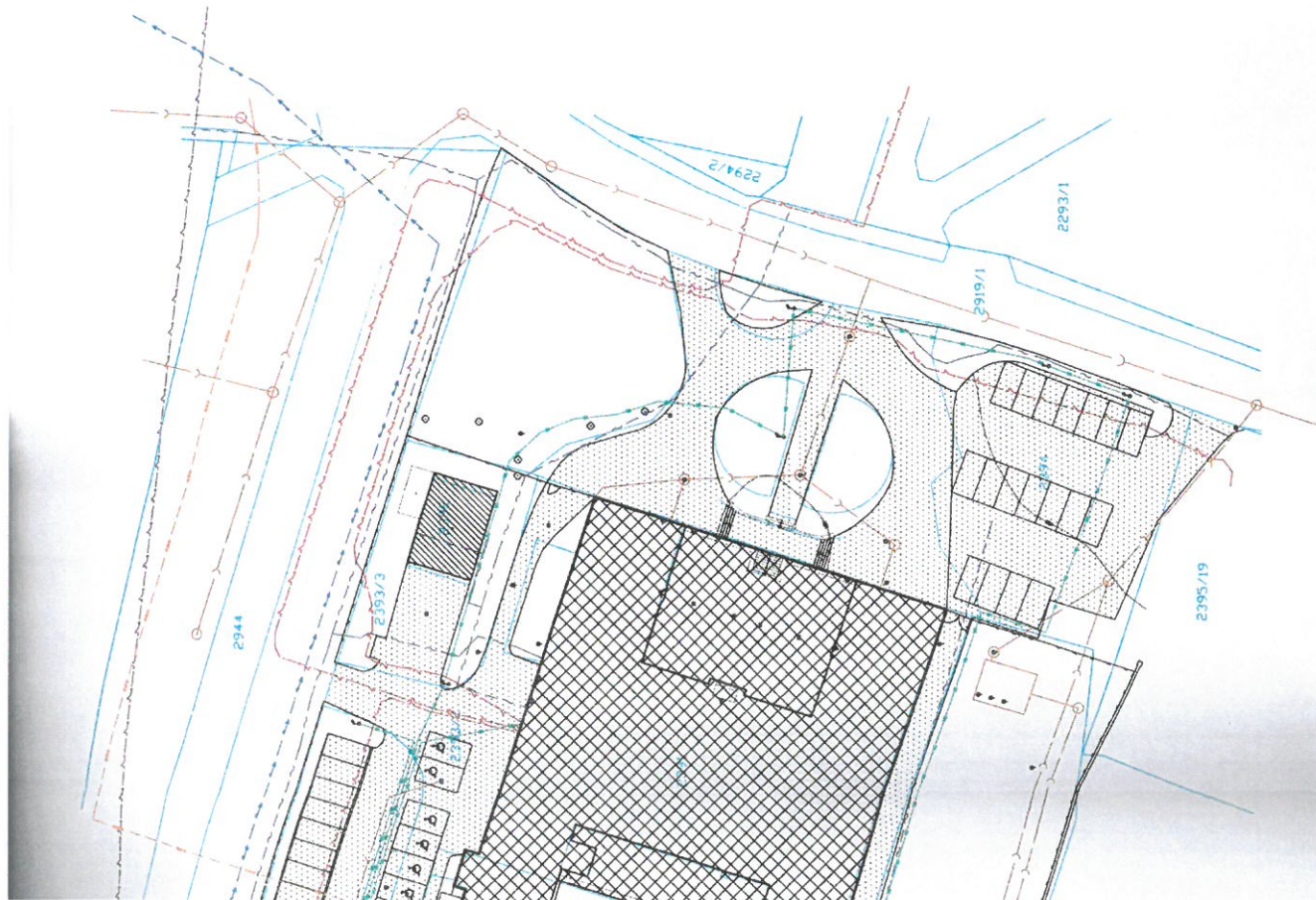


valbek.

Vypracoval

Ypracovat

Tech. kontrola

[illegible]

OBYTNÍ STAVAJÍCÍCH STAVEBNÍCH OBJEKTŮ
OBYTNÍ SOUSLEDNÝCH OBJEKTŮ
STÁVAJÍCÍ OPLECENÍ
ZÁKRES DLE KATASTRU NEMOVITOSTÍ – HRANICE POZEMKŮ
ZÁKRES DLE KATASTRU NEMOVITOSTÍ

REKONSTRUOVANÁ BUDOVA GRADU PRÁCE
STÁVAJÍCÍ GARAZ
ZPEVNĚNÉ PLOCHY STÁVAJÍCÍ

- STAVAJÍCÍ STŘEŠ
- = STAVAJÍCÍ ULUČNÍ VPUSŤ
- STAVAJÍCÍ POKLAD PODZEMNÍHO VEDENÍ
- ⌒ SLOUP VĚŠEJNÉHO OSVĚTLENÍ

 $\pm 0,000 = 133,92 \text{ m.n.m. (výšk. systém Bpv)}$

Objednatel:



Česká republika - Úřad práce České republiky

Karlovo náměstí 1359/1, 128 00 Praha 28

Úřad práce ČR

Zhotovitel DSP:



Valbek, spol. s r.o.

Vaňurova 505/17
460 02 Liberec 3

Tip:

Ing.-Jan Los

Vypracoval	Ing. Jan Los	Zak. číslo	13-UL31-002
Zodp. projektant	Ing. Jan Los	Datum	04/2014
Tech. kontrola	Ing. Jan Los	Stupeň	DSP
Akce		Drobná úprava	

